

# คู่มือนิสิตใหม่ 2565

คณะวิทยาศาสตร์ มหาวิทยาลัยเกษตรศาสตร์  
Faculty of Science Kasetsart University



พระพุทธรูปพระศรีวิวัฒนมงคล

พระพุทธรูปพระศรีวิวัฒนมงคล  
พระประธานประจำคณะวิทยาศาสตร์ มหาวิทยาลัยเกษตรศาสตร์  
ในโอกาสครบรอบ 55 ปี คณะวิทยาศาสตร์ วันที่ 9 มีนาคม 2564  
ประดิษฐาน ณ อาคารศูนย์วิจัยวิทยาศาสตร์จุฬารัตน์ 60 พรรษา



## สำนักงานคณะวิทยาศาสตร์

โทรศัพท์ : 0-2562-5555, 0-2562-5444 ต่อ 616141 – 646145

โทรสาร : 0-2942-8290

Website: [www.sci.ku.ac.th](http://www.sci.ku.ac.th)

Facebook: งานบริการการศึกษา Sci KU

E-Mail: [sci-edu@ku.th](mailto:sci-edu@ku.th)

# วิสัยทัศน์

เป็นเลิศทางวิทยาศาสตร์และนวัตกรรม เพื่อสร้างสรรค์สังคมที่ยั่งยืน  
Excellence in Natural Science in ASEAN BY 2022

## ปณิธาน

ผลิตบัณฑิตที่มีความรู้ มีความคิด มีจิตสำนึกในคุณธรรมจริยธรรม ไม่เรียนรู้อันตราย  
ใฝ่สร้างสรรค์ รู้จักปรับตัวและพัฒนาตนให้เข้ากับสังคมโลก  
ดำรงไว้ซึ่งวัฒนธรรมและขนบธรรมเนียมประเพณีไทย  
และยึดมั่นในหลัก “คุณธรรมนำเทคโนโลยี”

## พันธกิจ

ผลิตบัณฑิตที่มีคุณภาพ คุณธรรม  
เสริมสร้างการพัฒนาศักยภาพทางวิทยาศาสตร์และเทคโนโลยี  
เพื่อการพัฒนาเศรษฐกิจ สังคมอย่างสมดุลและยั่งยืน

## บันทึกจากคณบดี

คณะวิทยาศาสตร์ขอแสดงความยินดีและขอต้อนรับนิสิตใหม่รุ่น KU82 (SC57)

### เข้าสู่รั้วนทรี

มหาวิทยาลัยเกษตรศาสตร์เป็นมหาวิทยาลัยที่ได้สร้างองค์ความรู้ในการเป็นศาสตร์ของแผ่นดินมาโดยตลอด นับตั้งแต่วันสถาปนาเมื่อวันที่ 2 กุมภาพันธ์ 2486 โดยคณะวิทยาศาสตร์นั้น ได้รับการสถาปนาเมื่อวันที่ 9 มีนาคม 2509 ซึ่งครบรอบ 56 ปี ในปีนี้ คณะวิทยาศาสตร์ของเราถือว่าเป็นคณะที่อยู่ในระดับแนวหน้าของคณะวิทยาศาสตร์ในประเทศ ได้รับการยอมรับในระดับสากล ทั้งในด้านการเรียน การสอน งานวิจัยและงานบริการวิชาการแก่สังคม เป็นคณะหลักในการผลิตผลงานวิจัยเพื่อสร้างองค์ความรู้ด้านวิทยาศาสตร์และเทคโนโลยีของมหาวิทยาลัยเกษตรศาสตร์

ในนามของอาจารย์และบุคลากรคณะวิทยาศาสตร์ ขอแสดงความยินดีกับนิสิตใหม่ทุกๆ คนที่ได้เข้ามาเป็นส่วนหนึ่งของคณะวิทยาศาสตร์ และเป็นรุ่นแรก ที่กลับมาเรียนแบบ Onsite หลังจากที่ต้องจัดการเรียนการสอนแบบ Online อยู่ 2 ปี คณะวิทยาศาสตร์มีความมุ่งมั่นที่จะสร้างอัตลักษณ์การเป็นนิสิตของคณะวิทยาศาสตร์ มหาวิทยาลัยเกษตรศาสตร์ ให้เป็น SCI<sup>3</sup> ซึ่ง S=Science and Technology C=Creativity I=Innovation I=International I=Integrity ซึ่งกระบวนการเรียนการสอนตลอดจนกิจกรรมเสริมหลักสูตรต่างๆ ที่นิสิตทุกคนจะได้รับ จะนำไปสู่การสร้างอัตลักษณ์ SCI<sup>3</sup> ในตัวบัณฑิตที่จะจบออกจากคณะวิทยาศาสตร์ทุกคน เพื่อสร้างความพร้อมและความสามารถในการแข่งขันของบัณฑิตของคณะวิทยาศาสตร์ในการศึกษาต่อหรือในตลาดงานต่อไป ในปี 2563 คณะวิทยาศาสตร์ริเริ่มโครงการ KU-Hero เพื่อส่งเสริมด้านคุณธรรม จริยธรรมและการทำความดีเพื่อสังคม ซึ่งมีความมุ่งหวังให้นิสิตใหม่ในปี 2565 ได้เข้าร่วมโครงการนี้เช่นกัน

นอกจากนี้จะมีการเสริมสร้างแนวความคิดทางสังคม เพื่อให้ให้นิสิตได้แสดงออกหรือระดมสมองเพื่อให้เกิดการตกผลึกแนวความคิดเพื่อนำเสนอแก่สังคมในภาพรวม ซึ่งประสบการณ์ที่นิสิตจะได้รับในช่วงระยะเวลา 4 ปีนี้จะมีคุณค่าอย่างยิ่งในการพัฒนาตนเองให้เป็นผู้ที่มีความรู้ เรียนรู้ที่จะแก้ไขปัญหาที่อาจเกิดขึ้นอย่างชาญฉลาด มีความเอื้อเพื่อแก้อื่น มีความเป็นนานาชาติ เพื่อเป็นทรัพยากรที่มีคุณค่าของประเทศ ช่วยกันพัฒนาประเทศอย่างยั่งยืนบนพื้นฐานของเศรษฐกิจพอเพียง

ในนามของคณะวิทยาศาสตร์ขออัญวยพรสิ่งศักดิ์สิทธิ์ทั้งหลายโปรดประทานพร  
ให้นิสิตใหม่ทุกท่านประสบแต่ความสุขตลอดการศึกษา พร้อมใจกันช่วยพัฒนา  
คณะวิทยาศาสตร์ มหาวิทยาลัยเกษตรศาสตร์และประเทศชาติอันเป็นที่รักของเราตลอดไป



(รองศาสตราจารย์ ดร.อภิสิษฐ์ ศงสะเสน)

คณบดีคณะวิทยาศาสตร์

มิถุนายน 2565

# สารบัญ

หน้า

## บันทึกจากคณบดี

### ข้อมูลทั่วไป

บทนำ	1
ประวัติคณะวิทยาศาสตร์	1
การเรียนการสอนในปัจจุบัน	5
โครงสร้างการบริหารคณะวิทยาศาสตร์	6
ผู้บริหารคณะวิทยาศาสตร์	7
หลักสูตรที่เปิดสอน	14
การยื่นคำร้องด้านการศึกษาของนิสิต	17
การวิจัย	22
การบริการทางวิชาการ	23
การทำนุบำรุงศิลปวัฒนธรรมไทย	24
ความร่วมมือทางวิชาการกับหน่วยงานในประเทศและต่างประเทศ	25
อักษรย่อชื่ออาคารต่างๆ ในมหาวิทยาลัยเกษตรศาสตร์	28

## ภาควิชา

<b>ภาควิชาคณิตศาสตร์</b>	<b>30</b>
แผนการศึกษาหลักสูตรวิทยาศาสตร์บัณฑิต (คณิตศาสตร์)	32
คณาจารย์ภาควิชาคณิตศาสตร์	36
<b>ภาควิชาเคมี</b>	<b>38</b>
แผนการศึกษาหลักสูตรวิทยาศาสตร์บัณฑิต (เคมี)	42
แผนการศึกษาหลักสูตรวิทยาศาสตร์บัณฑิต (เคมีอุตสาหกรรม)	46
แผนการศึกษาหลักสูตรวิทยาศาสตร์บัณฑิต (เคมีบูรณาการ) (นานาชาติ)	54
คณาจารย์ภาควิชาเคมี	62
<b>ภาควิชาจุลชีววิทยา</b>	<b>64</b>
แผนการศึกษาหลักสูตรวิทยาศาสตร์บัณฑิต (จุลชีววิทยา)	68
คณาจารย์ภาควิชาจุลชีววิทยา	76
<b>ภาควิชาชีวเคมี</b>	<b>77</b>
แผนการศึกษาหลักสูตรวิทยาศาสตร์บัณฑิต (ชีวเคมี)	82
คณาจารย์ภาควิชาชีวเคมี	90

## สารบัญ (ต่อ)

	หน้า
<b>ภาควิชาพฤกษศาสตร์</b>	<b>91</b>
แผนการศึกษาหลักสูตรวิทยาศาสตรบัณฑิต สาขาพฤกษศาสตร์	95
คณาจารย์ภาควิชาพฤกษศาสตร์	103
<b>ภาควิชาพันธุศาสตร์</b>	<b>104</b>
แผนการศึกษาหลักสูตรวิทยาศาสตรบัณฑิต (พันธุศาสตร์)	107
คณาจารย์ภาควิชาพันธุศาสตร์	115
<b>ภาควิชาฟิสิกส์</b>	<b>116</b>
แผนการศึกษาหลักสูตรวิทยาศาสตรบัณฑิต (ฟิสิกส์)	119
คณาจารย์ภาควิชาฟิสิกส์	127
<b>ภาควิชารังสีประยุกต์และไอโซโทป</b>	<b>129</b>
แผนการศึกษาหลักสูตรวิทยาศาสตรบัณฑิต (วิทยาศาสตร์ชีวภาพรังสี)	133
แผนการศึกษาหลักสูตรวิทยาศาสตรบัณฑิต (วิทยาศาสตร์นิวเคลียร์)	137
คณาจารย์ภาควิชารังสีประยุกต์และไอโซโทป	145
<b>ภาควิชาวิทยาการคอมพิวเตอร์</b>	<b>146</b>
แผนการศึกษาหลักสูตรวิทยาศาสตรบัณฑิต (วิทยาการคอมพิวเตอร์)	150
แผนการศึกษาหลักสูตรวิทยาศาสตรบัณฑิต (วิทยาการคอมพิวเตอร์)	154
โครงการนิสิตแลกเปลี่ยนต่างประเทศในความร่วมมือสำนักงานการศึกษา เอกชนและ Yuan Ze University (YZU), Taiwan	
คณาจารย์ภาควิชาวิทยาการคอมพิวเตอร์	158
<b>ภาควิชาวิทยาศาสตร์พื้นพิภพ</b>	<b>159</b>
แผนการศึกษาหลักสูตรวิทยาศาสตรบัณฑิต (วิทยาศาสตร์พื้นพิภพ)	162
คณาจารย์ภาควิชาวิทยาศาสตร์พื้นพิภพ	166
<b>ภาควิชาสถิติ</b>	<b>168</b>
แผนการศึกษาหลักสูตรวิทยาศาสตรบัณฑิต (สถิติ)	170
คณาจารย์ภาควิชาสถิติ	175
<b>ภาควิชาสัตววิทยา</b>	<b>176</b>
แผนการศึกษาหลักสูตรวิทยาศาสตรบัณฑิต (ชีววิทยา) แขนงสัตววิทยา	179
แผนการศึกษาหลักสูตรวิทยาศาสตรบัณฑิต (ชีววิทยา) แขนงชีววิทยา	183
คณาจารย์ภาควิชาสัตววิทยา	187



## สารบัญ (ต่อ)

	หน้า
<b>ภาควิชาวัสดุศาสตร์</b>	<b>189</b>
แผนการศึกษาหลักสูตรวิทยาศาสตร์บัณฑิต (วิทยาการและเทคโนโลยีพอลิเมอร์) (นานาชาติ)	201
คณาจารย์ภาควิชาวัสดุศาสตร์	205
<b>Bachelor of Science Program in Bioscience and Technology (International Program)</b>	<b>206</b>
Study plan Bachelor of Science Program in Bioscience and Technology (International Program)	211
Assistant Professor	215
<b>เตรียมแพทยศาสตร์</b>	<b>216</b>
แผนการศึกษาหลักสูตรแพทยศาสตรบัณฑิตชั้นปีที่ 1	216

# ข้อมูลทั่วไป





## บทนำ

### มหาวิทยาลัยเกษตรศาสตร์

มหาวิทยาลัยเกษตรศาสตร์เป็นสถาบันอุดมศึกษาที่เปิดสอนหลักสูตรทางการเกษตรแห่งแรกของประเทศไทย โดยถือกำเนิดมาจากโรงเรียนฝึกหัดครูประถมกสิกรรม เมื่อปี พ.ศ. 2460 ต่อมาได้ขยายและยกฐานะเป็นวิทยาลัยเกษตรศาสตร์และพัฒนาจนกระทั่งเป็นมหาวิทยาลัยเกษตรศาสตร์ โดยมีพระราชบัญญัติมหาวิทยาลัยเกษตรศาสตร์ ฉบับแรกเมื่อวันที่ 2 กุมภาพันธ์ พ.ศ. 2486 ปัจจุบัน มหาวิทยาลัยเกษตรศาสตร์ มีคณะตามประกาศแบ่งส่วนราชการและโดยสภามหาวิทยาลัยที่เปิดสอนในระดับประกาศนียบัตร ระดับปริญญาตรี ระดับปริญญาโท และระดับปริญญาเอก ดังนี้ เกษตรกลางบางเขน จำนวน 15 คณะ 1 บัณฑิตวิทยาลัย และ 2 วิทยาลัยสมทบ คือ วิทยาลัยชลประทาน และวิทยาลัยพยาบาลบรมราชชนนีนพรัตน์วชิระ วิทยาเขตกำแพงแสน จำนวน 6 คณะ วิทยาเขตศรีราชา จำนวน 4 คณะ และ 1 วิทยาลัยสมทบ และวิทยาเขตเฉลิมพระเกียรติ จังหวัดสกลนคร จำนวน 4 คณะ

## ประวัติคณะวิทยาศาสตร์

มหาวิทยาลัยเกษตรศาสตร์ได้เล็งเห็นว่าวิทยาศาสตร์พื้นฐานนั้นเป็นรากฐานสำคัญสำหรับการศึกษาระดับมหาวิทยาลัยแทบทุกคณะ จากประชุมสภามหาวิทยาลัย ครั้งที่ 2/2504 เมื่อวันที่ 21 มิถุนายน พ.ศ. 2504 ได้มีมติหลักการให้มีการจัดตั้งคณะเพิ่มขึ้น คือ **คณะวิทยาศาสตร์และอักษรศาสตร์** โดยรวมแผนกวิชาทางวิทยาศาสตร์และภาษาที่มีอยู่เดิมกับเปิดแผนกวิชาขึ้นใหม่อีกบ้างตามความจำเป็นและจะขยายงานออกไปอีกตามส่วนเพื่อให้เป็นรูปคณะที่สมบูรณ์ขึ้น เมื่อเป็นคณะใหม่แล้วย่อมเปิดโอกาสให้มีการสอนชั้นปริญญาตรีในสาขาวิทยาศาสตร์และสาขาอื่น ๆ รวมทั้งเปิดโอกาสให้มีการค้นคว้าวิจัยในสาขานั้น ๆ มากขึ้น และทำให้การสอนศาสตร์ต่าง ๆ ในระดับพื้นฐานมีมาตรฐานสูงขึ้น อุปกรณ์ต่าง ๆ ที่มีอยู่เดิมก็จะใช้ประโยชน์คุ้มค่ายิ่งขึ้น ต่อมา มหาวิทยาลัยเกษตรศาสตร์จึงแต่งตั้งกรรมการขึ้น 1 ชุด เพื่อทำหน้าที่ร่างหลักสูตรและกฎีกาจัดตั้งคณะวิทยาศาสตร์และอักษรศาสตร์ เมื่อวันที่ 16 สิงหาคม พ.ศ. 2505 โดยมี ศาสตราจารย์เทอด สุปรีชากร เป็นประธาน ดร.สง่า สรรพศรี เป็นเลขานุการ และมีกรรมการอีก 14 คน คือ ศาสตราจารย์ ดร.ทวี ญาณสุคนธ์ ศาสตราจารย์ ดร.ประเสริฐ ภู นคร ศาสตราจารย์พนม สมิตานนท์ ศาสตราจารย์จินดา เทียมเมธ ดร.เล็ก ธนสุกาญจน์ นายเสรี ไตรรัตน์ นางสาวประทุม ทัพพะสุต นายเฉลิมเกียรติ สุจินดา

ดร.สุชุม อัครเวศน์ ดร.โอวาท นิตินันท์ประภาส ดร.ไพฑูรย์ อิงคสุวรรณ ดร.ไพฑูรย์ เครือแก้ว  
นางสาวประไพรัตน์ ภิระวัฒน์ และนางสลวย กรุแก้ว

คณะกรรมการชุดนี้ได้ดำเนินการเป็นที่เรียบร้อยแล้วเสนอต่อมหาวิทยาลัยเกษตรศาสตร์ โดยหลักสูตรที่ร่างครั้งแรกเป็นหลักสูตร 5 ปี แต่สภาการศึกษาแห่งชาติขอให้เป็นหลักสูตร 4 ปี เช่นเดียวกับสถาบันอื่น และหลักสูตร 5 ปีของคณะอื่น ๆ ในมหาวิทยาลัยเกษตรศาสตร์ก็กำลังจะปรับลดเหลือ 4 ปี เช่นเดียวกัน ดังนั้นหลักสูตรของคณะวิทยาศาสตร์และอักษรศาสตร์จึงเป็นหลักสูตร 4 ปี มหาวิทยาลัยเกษตรศาสตร์ได้แต่งตั้งคณะกรรมการขึ้นอีกชุดหนึ่ง เพื่อทำหน้าที่พิจารณาตรวจแก้ไขร่างหลักสูตรและกฎีกาจัดตั้งคณะวิทยาศาสตร์และอักษรศาสตร์ ครั้งที่ 3/2506 โดยให้ ศาสตราจารย์ ดร.กำแหง พลาวงกูร เป็นประธานกรรมการ ศาสตราจารย์ ดร.ประเสริฐ ณ นคร เป็นกรรมการและเลขานุการ กับมีกรรมการอีก 3 คน คือ ศาสตราจารย์ จรีต สุนทรสิงห์ ดร.ประดิษฐ์ เชี่ยวสกุล และศาสตราจารย์ ดร.ทวี ญาณสุคนธ์ ในที่สุดการดำเนินการก็เสร็จเรียบร้อยเสนอต่อสภาการศึกษาแห่งชาติ จนกระทั่งได้มีประกาศตามความในพระราชกฤษฎีกาจัดแบ่งคณะในมหาวิทยาลัยเกษตรศาสตร์ พ.ศ. 2509 ซึ่งได้ให้ไว้ ณ วันที่ 9 มีนาคม พ.ศ. 2509 เป็นปีที่ 21 ในรัชกาลของพระบาทสมเด็จพระเจ้าอยู่หัวภูมิพลอดุลยเดช โดยมีพลตรีกรมหมื่นนราธิปพงศ์ประพันธ์ รองนายกรัฐมนตรีเป็นผู้รับสนองพระบรมราชโองการ ในมาตรา 2 ของพระราชกฤษฎีกาฉบับนี้ได้ระบุให้มีผลบังคับใช้ตั้งแต่วันที่ถัดจากประกาศในราชกิจจานุเบกษา ซึ่งได้ประกาศไว้ในหนังสือราชกิจจานุเบกษา เล่มที่ 83 ตอนที่ 22 หน้า 228-232 ลงวันที่ 8 มีนาคม พ.ศ. 2509 ดังนั้นจึงได้ถือเอา วันที่ **9 มีนาคม พ.ศ. 2509** เป็นวันก่อตั้งคณะวิทยาศาสตร์และอักษรศาสตร์ นับเป็นคณะที่ 7 ในมหาวิทยาลัยเกษตรศาสตร์

คณะวิทยาศาสตร์และอักษรศาสตร์ มีที่ทำการอยู่ตึกหอสมุดเก่าหลังตึกพีชพรรณ ปัจจุบันเป็นสำนักงานของศูนย์พัฒนาและวางแผนการเกษตรของอาเซียน โดยมี ศาสตราจารย์ ดร.ทวี ญาณสุคนธ์ เป็นคณบดีคนแรก และดร.สนิท ทองสง่า เป็นเลขานุการคนแรก เมื่อเริ่มแรกคณะวิทยาศาสตร์และอักษรศาสตร์ ประกอบด้วย 6 แผนกวิชา กับ 1 หน่วยงาน คือ

1. แผนกวิชาเคมี โดยมี ศาสตราจารย์ ดร.กฤษณา ชูติมา เป็นหัวหน้าแผนกวิชา มีสำนักงานอยู่ที่ตึกเคมี (ปัจจุบันเป็นกองปฐพีวิทยา กรมวิชาการเกษตร) และเป็นแผนกที่ได้โอนมาจากคณะเกษตร

2. แผนกวิชาคณิตศาสตร์ โดยมี นายชลิต เวชชาชีวะ เป็นหัวหน้าแผนกวิชา มีสำนักงานอยู่ที่อาคารชั่วคราวชั้นเดียว ตรงข้ามกับคณะเศรษฐศาสตร์และบริหารธุรกิจ (ปัจจุบันรื้อไปแล้ว) และเป็นแผนกที่ได้จัดตั้งใหม่

3. แผนกวิชาชีววิทยา โดยมี ศาสตราจารย์ ดร.ทวี ญาณสุคนธ์ เป็นหัวหน้าแผนกวิชา มีสำนักงานอยู่ที่ตึกชีววิทยาเก่าหน้าอนุสาวรีย์หลวงสุวรรณฯ (ได้เปลี่ยนชื่อเป็นอนุสาวรีย์บูรพาจารย์ สามเสื่อแห่งเกษตรในปี 2538) และเป็นแผนกที่ได้โอนมาจากคณะเกษตร

4. แผนกวิชาฟิสิกส์ โดยมี นายวิฑูรย์ หงษ์สุมาลย์ เป็นหัวหน้าแผนกวิชา มีสำนักงานอยู่ที่อาคารเกษตรวิศวกรรม ปัจจุบันคือบริเวณที่เป็นอาคารอินทรีจันทร์สถิตย์ และเป็นแผนกที่ได้จัดตั้งใหม่

5. แผนกวิชาภาษา โดยมี นางสาวประชุม ทัพพะสุต เป็นหัวหน้าแผนกวิชา มีสำนักงานอยู่ที่ตึกธรรมศักดิ์มนตรี ปัจจุบันเป็นตึกวิจัยนิเวศลิยร์เทคนิคการเกษตรกรรมวิชาการเกษตร และเป็นแผนกที่ได้โอนมาจากคณะเกษตร

6. แผนกวิชาสังคมศาสตร์และมนุษยศาสตร์ โดยมี ดร.นิพนธ์ คันธเสวี เป็นหัวหน้าแผนกวิชา มีสำนักงานอยู่ที่ตึกธรรมศักดิ์มนตรี ชั้นบน และเป็นแผนกที่ได้จัดตั้งใหม่

7. หน่วยพลังงานปรมาณู โดยมี ดร.อรรถ นาคทรเทพ เป็นหัวหน้าหน่วย มีสำนักงานอยู่ที่เรือนรุกขรังสีหลังตึกชีววิทยาเก่า

8. ในขณะนั้น สำนักเลขานุการคณะยังไม่เป็นส่วนราชการ



ใน พ.ศ. 2509 คณะวิทยาศาสตร์และอักษรศาสตร์ มีหลักสูตรที่ได้รับอนุมัติเปิดสอน 2 สาย คือ

1. สายวิทยาศาสตร์ หลักสูตรวิทยาศาสตรบัณฑิต (วิทยาศาสตร์) เป็นหลักสูตร 4 ปี (145 หน่วยกิต) มีสาขาให้เลือกหลายสาขา ได้แก่ ฟิสิกส์ เคมี ชีววิทยา อินทรีย์ เคมี จุลชีววิทยา ชีวเคมี คณิตศาสตร์

2. สายศิลปศาสตร์ หลักสูตรศิลปศาสตรบัณฑิต (สังคมศาสตร์) และหลักสูตรศิลปศาสตร (มนุษยศาสตร์) ทั้งสองหลักสูตรเป็นหลักสูตร 4 ปี (145 หน่วยกิต)

ในปี พ.ศ. 2509 คณะวิทยาศาสตร์และอักษรศาสตร์ได้รับนิสิตเฉพาะสายวิทยาศาสตร์เท่านั้น และแผนกวิชาที่พร้อมจะรับนิสิตเข้าศึกษาในสาขาวิชาเอกมีเพียง 2 แผนกวิชาคือ แผนกเคมี และแผนกชีววิทยา ดังนั้นบัณฑิตรุ่นแรกที่จะจบการศึกษาส่วนใหญ่จะจบทางด้านเคมีและจุลชีววิทยา ต่อมาในปี พ.ศ. 2510 ได้รับนิสิตสายศิลปศาสตร์ และปีเดียวกันนี้ก็เปิดสอนระดับปริญญาโท วท.ม. (สัตววิทยา) วท.ม. (ฟิสิกส์) วท.ม. (ชีววิทยา) และวท.ม. (จุลชีววิทยา) รวม 4 สาขาวิชาในคณะวิทยาศาสตร์และอักษรศาสตร์ (ขณะนั้นยังไม่มีบัณฑิตวิทยาลัย) ในปี พ.ศ. 2512 มีมหาบัณฑิตจบการศึกษารุ่นแรก 8 คน ส่วนนิสิตปริญญาตรี รุ่นแรกสำเร็จการศึกษาในปี พ.ศ. 2512 จำนวน 1 คน ในปี พ.ศ. 2513 จำนวน 32 คน และในปีถัดมา พ.ศ. 2514 บัณฑิตสายศิลปศาสตร์รุ่นแรกสำเร็จการศึกษา จำนวน 22 คน เป็นสาขาสังคมศาสตร์ 13 คน สาขามนุษยศาสตร์ 9 คน ในปี พ.ศ. 2514 มีการปรับปรุงหลักสูตรครั้งแรกให้เป็นสากลนิยมคือ เปลี่ยนชื่อปริญญาจาก วท.บ. (วิทยาศาสตร์) มาเป็น วท.บ. (คณิตศาสตร์) วท.บ. (เคมี) วท.บ. (ฟิสิกส์) วท.บ. (ชีววิทยา) วท.บ. (สถิติ) ส่วนสายศิลปศาสตร์ เปิดสอน 2 ปริญญา คือ ศศ.บ. (ภาษา) ศศ.บ. (คณิตศาสตร์) และยกเลิกปริญญา ศศ.บ. (สังคมศาสตร์) ศศ.บ. (มนุษยศาสตร์) ไป

พ.ศ. 2517 ภาควิชาสังคมศาสตร์และมนุษยศาสตร์ ได้โอนไปสังกัดคณะสังคมศาสตร์ ซึ่งตั้งขึ้นในปีนั้น พร้อมทั้งโอนนิสิตชั้นปีที่ 1 ที่รับเข้ามาในสายศิลป-คณิต ไปสังกัดคณะสังคมศาสตร์ ส่วนนิสิตสาขาศิลป-ภาษา ยังคงอยู่ในคณะวิทยาศาสตร์และอักษรศาสตร์ จนกระทั่ง พ.ศ. 2524 ภาควิชาภาษาได้โอนไปสังกัดคณะมนุษยศาสตร์ จึงโอนนิสิตสายศิลป-ภาษา ทั้งหมดไปสังกัดคณะมนุษยศาสตร์ คณะวิทยาศาสตร์และอักษรศาสตร์ จึงได้เปลี่ยนชื่อมาเป็น คณะวิทยาศาสตร์ เมื่อวันที่ 17 มิถุนายน พ.ศ. 2524 โดยมีประกาศในราชกิจจานุเบกษา เมื่อวันที่ 1 กรกฎาคม พ.ศ. 2524

## การเรียนการสอนในปัจจุบัน

ปัจจุบัน คณะวิทยาศาสตร์แบ่งส่วนงานออกเป็น 13 ภาควิชา และ 1 ส่วนงานระดับเทียบเท่าภาควิชา ได้แก่:

1. สำนักงานเลขาธิการคณะวิทยาศาสตร์
2. ภาควิชาคณิตศาสตร์
3. ภาควิชาเคมี
4. ภาควิชาจุลชีววิทยา
5. ภาควิชาชีวเคมี
6. ภาควิชาพฤกษศาสตร์
7. ภาควิชาพันธุศาสตร์
8. ภาควิชาฟิสิกส์
9. ภาควิชารังสีประยุกต์และไอโซโทป
10. ภาควิชาวิทยาการคอมพิวเตอร์
11. ภาควิชาวิทยาศาสตร์พื้นพิภพ
12. ภาควิชาวัสดุศาสตร์
13. ภาควิชาสถิติ
14. ภาควิชาสัตววิทยา



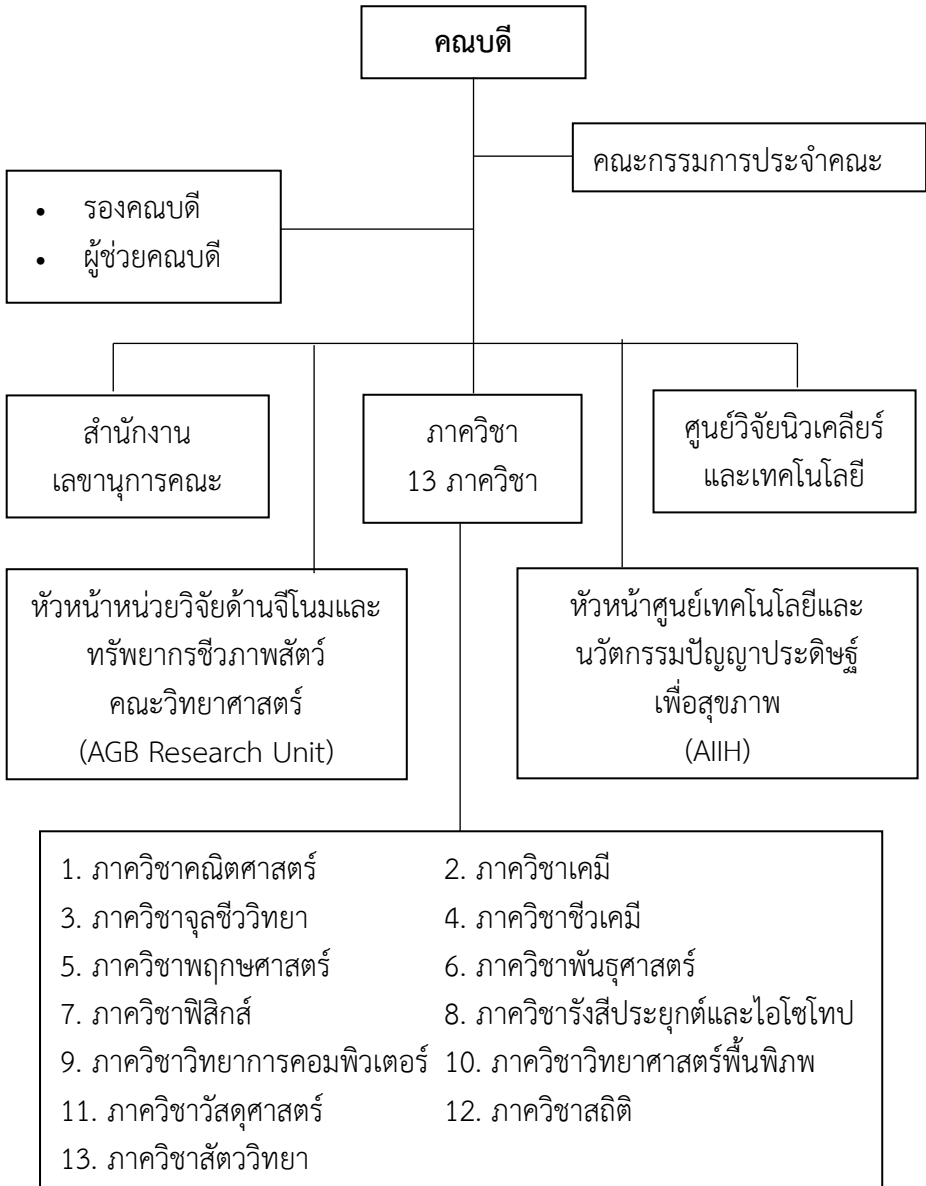
และได้ทำการเปิดสอนหลักสูตรต่างๆ ในระดับปริญญาตรีจำนวน 17 หลักสูตร ระดับปริญญาโทจำนวน 17 หลักสูตร และระดับปริญญาเอกจำนวน 12 หลักสูตร

นอกจากนี้ ยังเปิดสอนหลักสูตรเตรียมแพทยศาสตร์ให้กับวิทยาลัยแพทยศาสตร์พระมงกุฎเกล้า ซึ่งเดิมเป็นหลักสูตร 2 ปี ตั้งแต่ปีพุทธศักราช 2518-2523 และในปีพุทธศักราช 2524 ได้ปรับเปลี่ยนเป็นหลักสูตร 1 ปี และได้ใช้หลักสูตรนี้มาจนถึงปัจจุบัน





## โครงสร้างการบริหารคณะวิทยาศาสตร์



## ผู้บริหารคณะวิทยาศาสตร์



คณบดี

รศ.ดร.อภิสิทธิ์ฐ์ สงสะเสน



รองคณบดีฝ่ายวิจัยและวิเทศสัมพันธ์

ศ.ดร.อรินทิพย์ ธรรมชัยพิเนต



รองคณบดีฝ่ายบริการวิชาการและ

ทรัพยากรศึกษา

ผศ.ดร.สมฤดี สักการเวช



รองคณบดีฝ่ายพัฒนาองค์กร

ผศ.ดร.ธีราพร อนันตะเศรษฐกุล



รองคณบดีฝ่ายภาพลักษณ์องค์กร

ผศ.ดร.ชูรภา ธีรภัทรสกุล

## ผู้บริหารคณะวิทยาศาสตร์



รองคณบดีฝ่ายวิชาการ  
รศ.ดร.ราตรี วงศ์ปัญญา



รองคณบดีฝ่ายบริการการศึกษา  
ผศ.ดร.จรินทร์ โยษะคลัง



รองคณบดีฝ่ายพัฒนานิสิต  
ดร.พงษ์ศักดิ์ โล้วมันคง



รองคณบดีฝ่ายกิจการพิเศษ  
รศ.ดร.ครุศร ศรีกุลนาถ



รองคณบดีฝ่ายกายภาพ  
ผศ.ดร.วิชชา อิมอร่าม



รองคณบดีฝ่ายเทคโนโลยีดิจิทัล  
รศ.ดร.จิโรจน์ ต.เทียนประเสริฐ

## ผู้บริหารคณะวิทยาศาสตร์



ผู้ช่วยคณบดีฝ่ายพัฒนานิสิต พสวท.  
และทุนเรียนดีวิทยาศาสตร์  
รศ.ดร.พิทักษ์ เชื้อวงศ์



ผู้ช่วยคณบดีฝ่ายความปลอดภัยและ  
เครื่องมือวิทยาศาสตร์  
ดร.ธารินี สาลีโกษณ์



ผู้ช่วยคณบดีฝ่ายวิจัยและวิเทศสัมพันธ์  
ผศ.ดร.ณัฐสมน เพชรแสง



ผู้ช่วยคณบดีฝ่ายพัฒนานิสิต  
ดร.ปิยงกุล เหลืองเจริญกิจ



ผู้ช่วยคณบดีฝ่ายบริการวิชาการและ  
กิจกรรมพิเศษ  
ดร.ศรียุฎา ไพศาลสมบัติ



ผู้ช่วยคณบดีฝ่ายแผนงาน  
ผศ.ดร.วิทีดิ์ ศิริศักดิ์สุนทร

## หัวหน้าภาควิชา



**คณิตศาสตร์**

ศ.ดร.ภัททิรา เรืองสินทรัพย์



**เคมี**

รศ.ดร.ไพบุลย์ เงินมีศรี



**จุลชีววิทยา**

ผศ.ดร.เยาวภา อร่ามศิริรุจิเวทย์



**ชีวเคมี**

ดร.นภาพล ภูพันธ์พันธ์



**พฤกษศาสตร์**

ผศ.ดร.เอกพันธ์ ไกรจักร



**พันธุศาสตร์**

รศ.ดร.อุไรวรรณ อรัญวาสี



**ฟิสิกส์**

รศ.ดร.พงศกร จันทรัตน์



**รังสีประยุกต์และไอโซโทป**

ผศ.ดร.ไพบุลย์ เรืองพัฒน์พงศ์



**วิทยาการคอมพิวเตอร์**

ผศ.ดร.ผกาเกษ วัตูยา

## หัวหน้าภาควิชา



วิทยาศาสตร์พื้นพิภพ  
อาจารย์ พงศกร จิวาภรณ์คุปต์



วัสดุศาสตร์  
ผศ.ดร.วีระศักดิ์ สมितिพงษ์



สถิติ  
ดร.สุดารัตน์ นิงสุนกริง



สัตววิทยา  
ผศ.น.สพ.ดร.วีระศักดิ์ ฟุ้งเฟื่อง

## สำนักงานเลขานุการ



หัวหน้าสำนักงานเลขานุการ  
นางสาวนงพร บุญสวัสดิ์

คณะกรรมการประจำคณะวิทยาศาสตร์  
ซึ่งเลือกจากคณาจารย์ในคณะวิทยาศาสตร์



รศ.ดร.ภาสกร ปนานนท์



รศ.ดร.ฉัตรชัย เงินแสงสรวย



รศ.ดร.อดิศักดิ์ บุญชื่น

คณะกรรมการประจำคณะวิทยาศาสตร์  
ผู้ทรงคุณวุฒิ



รศ.ดร.พีชรี สุนทรนนท์

## คณะกรรมการประจำคณะ

1. คณบดีคณะวิทยาศาสตร์	ประธานคณะกรรมการ
2. รองคณบดีฝ่ายวิจัยและวิเทศสัมพันธ์	กรรมการ
3. รองคณบดีฝ่ายบริการวิชาการ และทรัพย์สินทางปัญญา	กรรมการ
4. หัวหน้าภาควิชาคณิตศาสตร์	กรรมการ
5. หัวหน้าภาควิชาเคมี	กรรมการ
6. หัวหน้าภาควิชาจุลชีววิทยา	กรรมการ
7. หัวหน้าภาควิชาชีวเคมี	กรรมการ
8. หัวหน้าภาควิชาพฤกษศาสตร์	กรรมการ
9. หัวหน้าภาควิชาพันธุศาสตร์	กรรมการ
10. หัวหน้าภาควิชาฟิสิกส์	กรรมการ
11. หัวหน้าภาควิชารังสีประยุกต์และไอโซโทป	กรรมการ
12. หัวหน้าภาควิชาวิทยาการคอมพิวเตอร์	กรรมการ
13. หัวหน้าภาควิชาวิทยาศาสตร์พื้นพิภพ	กรรมการ
14. หัวหน้าภาควิชาวัสดุศาสตร์	กรรมการ
15. หัวหน้าภาควิชาสถิติ	กรรมการ
16. หัวหน้าภาควิชาสัตววิทยา	กรรมการ
17. รศ.ดร.ฉัตรชัย เงินแสงสรวย	กรรมการ
18. รศ.ดร.ภาสกร ปนานนท์	กรรมการ
19. รศ.ดร.อดิศักดิ์ บุญชื่น	กรรมการ
20. รศ.ดร.พัชรี สุนทรนนท์	กรรมการ
21. ผศ.ดร.ชุรภา ชีร์ภัทรสกุล	กรรมการและเลขานุการ



## หลักสูตรที่เปิดสอน

คณะวิทยาศาสตร์เปิดสอนหลักสูตรต่างๆ รวมทั้งสิ้น 46 หลักสูตร ประกอบด้วย หลักสูตรระดับปริญญาตรี 17 หลักสูตร ระดับปริญญาโท 17 หลักสูตร และระดับปริญญาเอก 12 หลักสูตร ดังนี้

### ระดับปริญญาตรี 18 หลักสูตร

1. วท.บ. (คณิตศาสตร์)
2. วท.บ. (เคมี)
3. วท.บ. (เคมีอุตสาหกรรม)
4. วท.บ. (จุลชีววิทยา)
5. วท.บ. (ชีวเคมี)
6. วท.บ. (ชีววิทยา) แขนงชีววิทยาและแขนงสัตววิทยา
7. วท.บ. (พันธุศาสตร์)
8. วท.บ. (พฤกษศาสตร์)
9. วท.บ. (ฟิสิกส์)
10. วท.บ. (วิทยาศาสตร์ชีวภาพรังสี)
11. วท.บ. (วิทยาศาสตร์นิวเคลียร์)
12. วท.บ. (วิทยาการคอมพิวเตอร์)
13. วท.บ. (วิทยาศาสตร์พื้นพิภพ)
14. วท.บ. (สถิติ)
15. วท.บ. (เคมีบูรณาการ) (หลักสูตรนานาชาติ)
16. วท.บ. (วิทยาการและเทคโนโลยีพอลิเมอร์) (หลักสูตรนานาชาติ)
17. วท.บ. (วิทยาศาสตร์ชีวภาพและเทคโนโลยี) (หลักสูตรนานาชาติ)

นอกจากนี้ ยังเปิดสอนหลักสูตรเตรียมแพทยศาสตร์ให้กับวิทยาลัยแพทยศาสตร์ พระมงกุฎเกล้า ซึ่งเดิมเป็นหลักสูตร 2 ปี ตั้งแต่ปีพุทธศักราช 2518-2523 และในปีพุทธศักราช 2524 ได้ปรับเปลี่ยนเป็นหลักสูตร 1 ปี และได้ใช้หลักสูตรนี้มาจนถึงปัจจุบัน



## หลักสูตรที่เปิดสอน (ต่อ)

### ระดับปริญญาโท 17 หลักสูตร

1. วท.ม. (คณิตศาสตร์)
2. วท.ม. (เคมี)
3. วท.ม. (จุลชีววิทยา)
4. วท.ม. (ชีวเคมี)
5. วท.ม. (พฤกษศาสตร์)
6. วท.ม. (พันธุศาสตร์)
7. วท.ม. (ฟิสิกส์)
8. วท.ม. (มาตรวิทยา)
9. วท.ม. (รังสีประยุกต์และไอโซโทป)
10. วท.ม. (วิทยาการคอมพิวเตอร์)
11. วท.ม. (วิทยาการวัสดุนาโน)
12. วท.ม. (วิทยาศาสตร์ข้อมูลชีวการแพทย์)
13. วท.ม. (วิทยาศาสตร์และเทคโนโลยีพื้นพิภพ)
14. วท.ม. (สถิติ)
15. วท.ม. (สัตววิทยาและชีววิทยาบูรณาการ)
16. วท.ม. (วิทยาศาสตร์เพื่ออุตสาหกรรม)
17. วท.ม. (วิทยาศาสตร์เพื่อชีวิต) (หลักสูตรนานาชาติ)



## หลักสูตรที่เปิดสอน (ต่อ)

### ระดับปริญญาเอก 12 หลักสูตร

1. ปร.ด. (เคมี)
2. ปร.ด. (จุลชีววิทยา)
3. ปร.ด. (ชีวเคมี)
4. ปร.ด. (พฤกษศาสตร์)
5. ปร.ด. (พันธุศาสตร์)
6. ปร.ด. (ฟิสิกส์)
7. ปร.ด. (วิทยาการคอมพิวเตอร์)
8. ปร.ด. (วิทยาการวัสดุนาโน)
9. ปร.ด. (วิทยาศาสตร์และเทคโนโลยีพื้นพิภพ)
10. ปร.ด. (สถิติ)
11. ปร.ด. (สัตววิทยา)
12. ปร.ด. (วิทยาศาสตร์ชีวภาพ) (หลักสูตรนานาชาติ)



## การยื่นคำร้องด้านการศึกษานิสิต



### ช่องทางในการติดต่องานบริการการศึกษา

1

อีเมล [Sci-edu@ku.th](mailto:Sci-edu@ku.th)

เบอร์โทรศัพท์ 02-562-5555 ต่อ 646141 -5

2

(ในวันและเวลาราชการ)

3

กล่องข้อความ FACEBOOK

งานบริการการศึกษา SCI KU

4

งานบริการการศึกษา อาคารทวิ ญาณสุคนธ์

ชั้น 1 (ในวันและเวลาราชการ)

## คำร้องประเภทต่าง ๆ

1. การขอผ่อนผันค่าธรรมเนียมการศึกษา

6. การขอลงทะเบียนเรียนรายวิชาทับซ้อน

2. การขอเปลี่ยนแปลงการลงทะเบียน

7. การขอลงทะเบียนเรียนน้อยกว่า 9 หน่วยกิต

3. การขอก่อนรายวิชาล่าช้า

8. การขอลาิจ ลาป่วย

4. การขอเทียบโอนรายวิชา

9. การขอลาพักการศึกษา/รักษาสุขภาพนิสิต

5. การขอลงทะเบียนเรียนเกิน

10. การขอยื่นจบการศึกษา

11. การขอลาออก

12. คำร้องทั่วไป

ขั้นตอนการขอยื่นคำร้องแบบออนไลน์สำหรับนิสิตคณะวิทยาศาสตร์ ปี พ.ศ.2565

1

กรอกแบบฟอร์มคำร้องออนไลน์ได้ที่ลิงค์ [shorturl.at/bpx8L](https://shorturl.at/bpx8L)

นิสิตรับคำร้องออนไลน์ได้ที่อีเมลที่กรอกข้อมูลไว้ในแบบฟอร์ม  
พิมพ์คำร้องฯ พร้อมลงนาม อนุญาตให้ใช้ลายมืออิเล็กทรอนิกส์ได้  
บันทึกคำร้องเป็นไฟล์ แบบ PDF

2

ส่งคำร้องให้อาจารย์ที่ปรึกษาและหัวหน้าภาควิชาลงนามเห็นชอบ  
อนุญาตให้ใช้ลายมืออิเล็กทรอนิกส์ได้โดยสามารถค้นหาอีเมล  
ของอาจารย์ได้ที่ลิงค์ [shorturl.asia/npv2c](https://shorturl.asia/npv2c)

3

\* กรณีที่ไม่สามารถติดต่ออาจารย์ที่ปรึกษาได้ นิสิตสามารถติดต่อ  
หัวหน้าภาควิชาแทน \*

นิสิตส่งคำร้องมายังงานบริการการศึกษา อาคารทวิฯ ชั้น 1 หรือ ส่งคำร้อง  
มาที่อีเมล [sci-edu@ku.th](mailto:sci-edu@ku.th) งานบริการการศึกษาตรวจสอบคำร้องและ  
เสนอคนบดี/(มอบหมายรองคนบดีฝ่ายบริการการศึกษาลงนามแทน)

4

5

งานบริการการศึกษาจะส่งคำร้องที่ได้รับการอนุมัติจากคนบดี  
คืนนิสิตผ่านอีเมล เพื่อให้นิสิตทราบผลการพิจารณา

6

งานบริการการดำเนินการส่งคำร้องฯ ไปยังสำนักบริหารการศึกษ  
(ยกเว้นคำร้องฯ ที่มีค่าธรรมเนียมนิสิตต้องดำเนินการต่อไป)



แบบฟอร์มคำร้อง

อีเมล [sci-edu@ku.th](mailto:sci-edu@ku.th)



1. ต้องสอบผ่านรายวิชาบังคับก่อน มิเช่นนั้นจะถือว่าการลงทะเบียนรายวิชาต่อเนื่องนั้นเป็นโมฆะ

2. นิสิตอาจลงทะเบียนควบคู่กับรายวิชาบังคับก่อนที่เคยสอบตก (F) มาก่อน โดยความเห็นชอบของ อ ที่ปรึกษา และ อ ประจำวิชา ถ้าสอบตกซ้ำรายวิชาที่บังคับก่อน ผลการเรียนของรายวิชาที่ต่อเนื่องไม่ถือเป็นโมฆะ

3. นิสิตที่ลงทะเบียนรายวิชาต่อเนื่องควบคู่กับรายวิชาบังคับก่อน หากกอนรายวิชาบังคับก่อน ต้องกอนรายวิชาต่อเนื่องด้วย หากไม่กอนจะถือว่าการลงทะเบียนรายวิชาต่อเนื่องเป็นโมฆะ

## การขอเพิ่ม ขอลด และขอกอนรายวิชา

### 1. การขอเพิ่ม ขอลด หรือ เปลี่ยนแปลงรายวิชา

- **ภาคปกติ** : ยื่นเรื่องภายใน 2 สัปดาห์แรกของภาคการศึกษา
- **ภาคฤดูร้อน** : ต้องได้รับความเห็นชอบจาก อ ที่ปรึกษา

### 2. การขอกอนรายวิชา

- **ภาคปกติ** : ขอนรายวิชาหลังจาก 30 วันนับตั้งแต่เปิดภาคการศึกษา จะบันทึกผลการเรียนเป็น W (Withdraw)  
: ขอนรายวิชาหลังจาก 60 วันนับตั้งแต่เปิดภาคการศึกษา ต้องได้รับความเห็นชอบจาก อ ประจำวิชา และ อ ที่ปรึกษา และคณบดีที่นิสิตสังกัด และต้องทำให้เสร็จก่อนวันเริ่มสอบไล่ ไม่น้อยกว่า 7 วัน)
- **ภาคฤดูร้อน** : ต้องได้รับความเห็นชอบจาก อ ที่ปรึกษา และ ไม่ถูกบันทึกผลเป็น W

### 3. การลงทะเบียนเรียน

- นิสิตรายปีใดที่มี ผลการเรียนต่ำกว่า 2.00 ต้องขอความเห็นชอบจาก อ ที่ปรึกษา และ อ ที่ปรึกษาปลัดคือคการลงทะเบียนผ่านระบบติดตามการลงทะเบียนของนิสิต
- ถ้าจำนวนหน่วยกิตคงเหลือไม่น้อยกว่า 9 หน่วยกิต ต้องได้รับความเห็นชอบจากคณบดีที่สังกัด



## การวิจัย

คณะวิทยาศาสตร์มีนโยบายส่งเสริมสนับสนุนให้บุคลากรทำการวิจัยทั้งงานวิจัยวิทยาศาสตร์พื้นฐานและวิทยาศาสตร์ประยุกต์ในทุก ๆ สาขาวิชาเพื่อสนับสนุนการเรียนการสอน และมีแผนส่งเสริมการทำงานวิจัยแบบบูรณาการที่มุ่งเน้นการนำผลไปพัฒนาประเทศมากขึ้น

ตัวอย่างงานวิจัยวิทยาศาสตร์พื้นฐาน เช่น งานวิจัยที่เกี่ยวกับพันธุกรรมของจุลินทรีย์พืช และสัตว์ งานวิจัยความหลากหลายทางชีวภาพของจุลินทรีย์พืชและสัตว์ ในระดับสปีชีส์และพันธุกรรม งานวิจัยทางด้านสรีรวิทยา การเจริญเติบโตพัฒนาการ และการผลิตสารสำคัญบางชนิดของจุลินทรีย์ พืช และสัตว์ การวิจัยสารสกัดจากพืชสมุนไพรที่มีผลในการป้องกันและรักษาโรคคน สัตว์ และพืช งานวิจัยทางด้านเคมีเชิงฟิสิกส์ งานวิจัยทางด้านเคมีอินทรีย์สังเคราะห์ งานวิจัยทางด้านเคมีสันทศาสตร์ งานวิจัยเกี่ยวกับอัญมณี งานวิจัยทางด้านคอมพิวเตอร์ เช่น คอมพิวเตอร์ช่วยสอน การสร้างบทเรียนบนเว็บ การสืบค้นสารสนเทศข้ามภาษา การหากลุ่มคำ หัวเรื่อง และย่อความภาษาไทย การทำเหมืองข้อมูล และงานวิจัยทางด้านอิเล็กทรอนิกส์

สำหรับงานวิจัยวิทยาศาสตร์ประยุกต์ครอบคลุมทั้งด้านการเกษตร อุตสาหกรรมและสิ่งแวดล้อม

ตัวอย่างงานวิจัยด้านการเกษตร เช่น คัดเลือกและปรับปรุงพันธุ์พืชเศรษฐกิจ (ข้าวโพด ถั่วฝักยาว ไม้ มะกอก และพืชอาหารสัตว์) โดยใช้เทคโนโลยีชีวภาพ การวิจัยเพื่อพัฒนาหม่อนไหม การวิจัยการเพาะเลี้ยงหอยมุกน้ำจืด และการวิจัยเกี่ยวกับปุยชีวภาพ

ตัวอย่างงานวิจัยด้านอุตสาหกรรม เช่น การผลิตผลิตภัณฑ์อุตสาหกรรมโดยจุลินทรีย์และพืช เช่น การผลิตกรดอินทรีย์ การผลิตสีโดยเชื้อราโมแนสคัสและสาหร่าย การผลิตเซลล์และสารที่ใช้ในอาหารสัตว์โดยจุลินทรีย์ การผลิตสารออกฤทธิ์ชีวภาพ การผลิตเอทานอลเชื้อเพลิง และการผลิตเอนไซม์

ตัวอย่างงานวิจัยด้านสิ่งแวดล้อม เช่น ผลของสภาวะทางน้ำและสารอาหารที่มีต่อปลาในแม่น้ำโขง เทคโนโลยีสะอาด การกำจัดน้ำเสียและวัสดุเหลือทิ้ง การพัฒนาชุดตรวจสอบสารพิษในน้ำ การใช้ไบโอดีเซลเป็นตัวชี้คุณภาพน้ำ และการใช้หญ้าแฝกดูดซับโลหะหนัก

## การบริการทางวิชาการ

คณะวิทยาศาสตร์ มีนโยบายให้บริการทางวิชาการแก่สังคมในรูปแบบต่างๆ ได้แก่ ให้คำปรึกษาและวิเคราะห์ข้อมูลทางสถิติ ให้คำปรึกษาและบริการด้านฟิสิกส์ บริการฉายรังสีแกมมา บริการจำแนกพรรณไม้ บริการผลิตผงสปอร์เชื้อราสำหรับอุตสาหกรรมหมัก ให้คำปรึกษาเกี่ยวกับการวิเคราะห์และออกแบบระบบสารสนเทศ เป็นต้น

คณะวิทยาศาสตร์จัดให้มีการฝึกอบรมระยะสั้นแก่นักเรียน นิสิตนักศึกษา ครู อาจารย์ นักวิจัย และบุคคลทั่วไป ได้แก่ การอบรมโอลิมปิกวิชาการวิทยาศาสตร์ คณิตศาสตร์ การฝึกอบรมคอมพิวเตอร์ การวิเคราะห์ข้อมูลทางสถิติ การเพาะเลี้ยงเนื้อเยื่อพืชในภาคฤดูร้อน มีการฝึกอบรมวิชาชีพแก่บุคคลทั่วไป ได้แก่ การทำเชื้อเห็ด การทำอาหารหมักพื้นเมือง การผลิตผงสปอร์เชื้อรา และการผลิตไวน์ เป็นประจำทุกปี นอกจากนี้ยังมีการจัดสัมมนาประชุมวิชาการ ประชุมวิชาการนานาชาติ ประชุมเชิงปฏิบัติการ นิทรรศการในวิทยาศาสตร์สาขาต่างๆ รวมทั้งเผยแพร่ผลงานวิจัยและความรู้ทางวิชาการที่เป็นประโยชน์ต่อสังคม มีการเผยแพร่ผลงานทางวิชาการ ตลอดจนกิจกรรมต่างๆ ทางระบบสารสนเทศที่โฮมเพจของคณะวิทยาศาสตร์ [www.sci.ku.ac.th](http://www.sci.ku.ac.th) ทั้งนี้คณะวิทยาศาสตร์ มีความต้องการที่จะถ่ายทอดองค์ความรู้ความเชี่ยวชาญเฉพาะด้าน ผ่านสื่อออนไลน์ เพื่อให้ผู้สนใจทั่วไปสามารถเรียนรู้ พัฒนาเพิ่มพูนทักษะในด้านต่างๆ โดยสามารถติดตามได้ทางผ่านแพลตฟอร์มยูทูป KU Science Learning Cafe' รวมทั้งการจัดตั้งศูนย์นิทรรศการคณะวิทยาศาสตร์ ชั้น 4 อาคารศูนย์วิจัยวิทยาศาสตร์จุฬารัง 60 พรรษา ซึ่งถือเป็นแหล่งเรียนรู้รู้นอกสถานที่ ที่หน่วยงานภายในและหน่วยงานภายนอกทั้งภาครัฐและเอกชนสามารถเข้าเยี่ยมชม และทำกิจกรรมต่างๆที่คณะได้จัดขึ้น

นอกจากนี้คณะวิทยาศาสตร์ให้ความร่วมมือด้านการเรียนการสอนโดยสนับสนุนให้อาจารย์ ผู้ทรงคุณวุฒิของคณะเป็นวิทยากรบรรยายพิเศษต่างๆ ให้กับหน่วยงานภายนอกทั้งภาครัฐและเอกชนอีกด้วย



## การทำนุบำรุงศิลปวัฒนธรรมไทย

คณะวิทยาศาสตร์มีแนวทางในการปลูกฝังศิลปวัฒนธรรมให้แก่นิสิตหลายรูปแบบ นอกจากการสอนวิชาการในชั้นเรียนที่สอดแทรกคุณธรรม จริยธรรมแล้ว ยังมีการจัดกิจกรรม เช่น พิธีทำบุญเลี้ยงพระในวันสถาปนาคณะฯ งานรดน้ำขอพรเนื่องในวันสงกรานต์ โครงการไหว้พระที่ศนาโบราณสถาน งานแสดงมูทิดาจิตบุคลากรเกษียณอายุ การแข่งขันกีฬาห้องเพื่อฝึกให้ทั้งนิสิตและบุคลากรมีใจเป็นนักกีฬา กิจกรรมเหล่านี้จะช่วยปลูกฝังความคิดและแนวทางประพฤติที่ถูกต้องให้นิสิตใช้เป็นหลักในการดำเนินชีวิต โดยยึดถือวัฒนธรรมไทยเป็นหลัก



## ความร่วมมือทางวิชาการกับหน่วยงานในประเทศและ ต่างประเทศ

คณะวิทยาศาสตร์มีความร่วมมือทางวิชาการกับหน่วยงานภาครัฐ ภาคเอกชน องค์กร และสถาบันต่าง ๆ ทั้งภายในประเทศและในภูมิภาคต่าง ๆ ของโลก ในรูปแบบทุนการศึกษา ทุนฝึกอบรม การฝึกอบรมและดูงาน ทุนอุดหนุนการวิจัย การแลกเปลี่ยนผู้เชี่ยวชาญ บุคลากร และนิสิตรวมทั้งการจัดตั้งโครงการวิจัยร่วมเป็นจำนวนมากในแต่ละปี ตัวอย่างเช่น สำนักงานกองทุนสนับสนุนการวิจัย (สกว.) สำนักงานการวิจัยแห่งชาติ (วช.) กระทรวงเกษตรและสหกรณ์ องค์การพิพิธภัณฑศาสตร์แห่งชาติ กรมทรัพยากรธรณี สถาบันสารสนเทศทรัพยากรน้ำ วิทยาลัยแพทยศาสตร์พระมงกุฎเกล้า บริษัท University of Vienna, Tokyo University, Osaka University, RIKEN (The Institute of Physical and Chemical Research), University of Porto, University of Bristol, University of Strathclyde, Oregon State University, Washington University at St.Louis, University of Karlsruhe, Martin-Luther University, Universit'e Bordeaux, Yamaguchi University, The University of Akron, University of Putra Malaysia, Western Sydney University, University of Westminster, University of Louisiana at Lafayette, Biotechnology Ho Chi Minh City Open University, IPB University, Iwate University, Hirosaki University, Kitasato University, Kobe University, Meijo University, Tokyo University of Marine Science and Technology, National Chiao Tung University, Yangzhou University, NARA Institute of Science and Technology, Yuan Ze University เป็นต้น โดยคณะฯ มีโครงการวิจัยร่วมกับสถาบันและองค์กรชั้นนำทั้งในประเทศและต่างประเทศ อาทิ โครงการทรัพยากรชีวภาพ ปลากัตแห่งชาติร่วมกับสมาคมปลากัตแห่งประเทศไทยสนับสนุนโดยสำนักงานการวิจัยแห่งชาติ (วช.) โครงการพัฒนาคุณค่าของแห่นเป็ดและจุลินทรีย์ร่วมอาศัยสู่เศรษฐกิจ BCG ร่วมกับ Hokkaido University ประเทศญี่ปุ่น โครงการวิจัยผลึกเหลวร่วมกับองค์การบริหารการบินและอวกาศแห่งชาติ (องค์การ NASA) และ สำนักงานพัฒนาเทคโนโลยีอวกาศและภูมิสารสนเทศ (GISTDA) ความร่วมมือกับ บริษัท เอมารา เอเชีย จำกัด เพื่อส่งเสริมให้เกิดการวิจัย พัฒนาสารสกัดและถ่ายทอดเทคโนโลยีเครื่องมือทดสอบขั้นสูงทางด้านการวิจัยกัญชา กัญชง และ พัฒนาผลิตภัณฑ์สู่การใช้ประโยชน์ในเชิงพาณิชย์ ความร่วมมือกับ สำนักกิจการเพื่อสังคมและการพัฒนาอย่างยั่งยืน เครือเบทาโกร ความร่วมมือการพัฒนาผลิตภัณฑ์อาหารจากพืชกัญชงและกัญชากับ บริษัท เจริญโภคภัณฑ์อาหาร จำกัด (มหาชน) และบริษัท เจริญโภคภัณฑ์ โปรตีนส์ จำกัด ความร่วมมือว่าด้วยการพัฒนากำลังคนด้านระบาดวิทยาภาคสนามที่มีความเชี่ยวชาญ

ด้านวิทยาศาสตร์ข้อมูลชีวการแพทย์ กับ กรมควบคุมโรค ความร่วมมือการดำเนินงานด้านการเรียนการสอน การวิจัยและบริการวิชาการกับสถาบันวิจัยและพัฒนาอัญมณีและเครื่องประดับแห่งชาติ (องค์การมหาชน) ความร่วมมือโครงการพัฒนาเครือข่ายองค์กรแห่งการเรียนรู้ด้านวิทยาศาสตร์สู่การต่อยอดระดับสากล (STEAMs Co - Creation Project) กับสำนักงานคณะกรรมการการศึกษาขั้นพื้นฐาน กระทรวงศึกษาธิการ

คณะวิทยาศาสตร์ได้ทำความร่วมมือทางวิชาการกับโรงเรียนในภูมิภาคต่าง ๆ ของประเทศ ได้แก่

ลำดับ	รายชื่อ	จังหวัด
1	โรงเรียนจุฬารัตนราชวิทยาลัย ลพบุรี	ลพบุรี
2	โรงเรียนอรุณประดิษฐ์	เพชรบุรี
3	โรงเรียนปิยชาติพัฒนาในพระราชูปถัมภ์สมเด็จพระเทพรัตนราชสุดาฯ สยามบรมราชกุมารี	นครนายก
4	โรงเรียนสารวิทยา	กรุงเทพมหานคร
5	โรงเรียนสตรีวิทยา 2	กรุงเทพมหานคร
6	โรงเรียนนวมินทราชินูทิศ หอวัง นนทบุรี	นนทบุรี
7	โรงเรียนเทพศิรินทร์ นนทบุรี	นนทบุรี
8	โรงเรียนบางสะพานวิทยา	ประจวบคีรีขันธ์
9	โรงเรียนบริบูรณ์ศิลปรังสิต	ปทุมธานี
10	โรงเรียนหอวัง ปทุมธานี	ปทุมธานี
11	โรงเรียนบางกะปิ	กรุงเทพมหานคร
12	โรงเรียนราชันนันทาจารย์ สามเสนวิทยาลัย 2	กรุงเทพมหานคร
13	โรงเรียนสีกัน (วัฒนานันท์อุปถัมภ์)	กรุงเทพมหานคร
14	โรงเรียนห้องสอนศึกษา ในพระอุปถัมภ์ สมเด็จพระเจ้าภคินีเธอ เจ้าฟ้าเพชรรัตนราชสุดา สิริโสภาพัณณวดี	แม่ฮ่องสอน

คณะวิทยาศาสตร์ได้จัดกิจกรรมส่งเสริมทางวิชาการให้กับนิสิตที่มีผลการเรียนดีไปศึกษาดูงานทำกิจกรรมทางวิชาการในฐานะนิสิตแลกเปลี่ยนในสถาบันชั้นนำในต่างประเทศโดยได้รับการสนับสนุนจากมหาวิทยาลัยเกษตรศาสตร์และสถาบันคู่ความร่วมมือในต่างประเทศ เช่น โครงการเสริมสร้างศักยภาพนิสิตมหาวิทยาลัยเกษตรศาสตร์สู่สากล (KUCSI) ทุนวิจัยระยะสั้นที่ Institute for Molecular Science (IMS) ประเทศญี่ปุ่น โครงการวิจัยระยะสั้น

ด้านวิทยาศาสตร์ชีวภาพภายใต้ความร่วมมือกับ College of Animal Science and Technology, Yangzhou University แห่งสาธารณรัฐประชาชนจีน

ปัจจุบันคณะวิทยาศาสตร์ได้จัดทำหลักสูตรนานาชาติในหลายลักษณะร่วมกับสถาบันคู่ความร่วมมือในต่างประเทศดังนี้

**ระดับปริญญาตรี (Bachelor Degree)** จำนวน 3 หลักสูตร ได้แก่

1. หลักสูตรวิทยาศาสตรบัณฑิต สาขาวิชาวิทยาศาสตร์ชีวภาพและเทคโนโลยี  
B.S. (Bioscience and Technology)

Website: <https://genetics.sci.ku.ac.th/bioscience>



2. หลักสูตรวิทยาศาสตรบัณฑิต สาขาวิชาเคมีบูรณาการ  
B.S. (Integrated Chemistry)

Website: <https://kuic.sci.ku.ac.th>

3. หลักสูตรวิทยาศาสตรบัณฑิต สาขาวิชาวิทยาการและเทคโนโลยีพอลิเมอร์  
B.S. (Polymer Science and Technology)

Cooperate with University of Akron, USA



**ระดับปริญญาโท (Master Degree)** จำนวน 1 หลักสูตร (Joint Degree) ได้แก่



หลักสูตรวิทยาศาสตรมหาบัณฑิต สาขาวิชาวิทยาศาสตร์เพื่อชีวิต  
M.S. (Life Science)

Joint Degree with Yamaguchi University, Japan (optional)

**ระดับปริญญาเอก (Doctoral Degree)** จำนวน 1 หลักสูตร (Dual Degree) ได้แก่

หลักสูตรปรัชญาดุษฎีบัณฑิต สาขาวิชาวิทยาศาสตร์ชีวภาพ

Ph.D. (Bioscience)

Dual Degree with University of Westminster, UK (optional)

Website: <https://www.sci.ku.ac.th/biosci-phd-000>



## อักษรย่อชื่ออาคารต่างๆ ในมหาวิทยาลัยเกษตรศาสตร์

AG	ตึกคณะเกษตร	HORT	ภาควิชาพืชสวน
AI	ตึกคณะอุตสาหกรรมเกษตร	HUM	ตึกคณะมนุษยศาสตร์
AQ	ตึกเพาะเลี้ยงสัตว์น้ำ	LH1	ศูนย์เรียนรวม 1
BA	ตึกคณะบริหารธุรกิจ	LH2	ศูนย์เรียนรวม 2
Biochem	ตึกชีวเคมี	LH3	ศูนย์เรียนรวม 3
CA	ตึกศิลปนิเทศ	LH4	อาคารเฉลิมพระเกียรติ
Chem	อาคารภคณา ชูติมา	LIBS	4 รอบพระชันษา จุฬารณณ์ สำนักหอสมุด
CSC	ตึกศูนย์วิจัยวิทยาศาสตร์ จุฬารณณ์ 60 พรรษา	MG	ตึกจุลชีววิทยา-พันธุศาสตร์
DEPT	ห้องเรียนที่ภาควิชา	MS	ตึกวิทยาศาสตร์ทางทะเล
E	ตึกคณะวิศวกรรมศาสตร์	Phys	อาคารวิฑูรย์ หงส์สุมาลัย
EC	ตึกคณะเศรษฐศาสตร์	R	ตึกคณะสถาปัตยกรรมศาสตร์
ED	ตึกคณะศึกษาศาสตร์	SC	อาคารสุขประชา วาจานนท์
FE	ตึกวิศวกรรมป่าไม้	SCL	อาคารทวี ญาณสุนทร
FIP	ตึกผลิตภัณฑ์ประมง	SC45	อาคาร 45 ปี คณะวิทยาศาสตร์
FI	ตึกคณะประมง	SOC	ตึกคณะสังคมศาสตร์
SMC	ตึกสถิติ-คณิต-คอมพิวเตอร์	SOIL	ตึกปฐพี
FM	ตึกการจัดการป่าไม้	THIEM	ตึกเทียม คมกฤต
FP1	ตึกวนผลิตภัณฑ์ 1	V	ตึกคณะสัตวแพทยศาสตร์
FP4	ตึกวนผลิตภัณฑ์ 4	VINIT	ตึกวินิจนันดร
HE	ตึกคหกรรมศาสตร์	Zoo	อาคารภาควิชาสัตววิทยา
		....	อาคารศูนย์วิจัยวิทยาศาสตร์- จุฬารณณ์ 60 พรรษา



# ภาควิชา







## ภาควิชาวิทยาศาสตร์พื้นพิภพ

ภาควิชาวิทยาศาสตร์พื้นพิภพเปลี่ยนชื่อจากภาควิชาวิทยาศาสตร์ทั่วไป ตามประกาศราชกิจจานุเบกษา เล่ม 125 ตอนพิเศษ 36 เมื่อวันที่ 19 กุมภาพันธ์ 2551

ภาควิชา มีที่ทำการอยู่อาคารสุขประชา วาจานนท์ (ตึก SC) ชั้น 4 และมีพื้นที่ บางส่วนของอาคารทิว ญาณสุคนธ์ ชั้น 8

ภาควิชา เปิดสอนหลักสูตรปริญญาตรี 1 หลักสูตร ได้แก่ หลักสูตรวิทยาศาสตร์ บัณฑิต สาขาวิทยาศาสตร์พื้นพิภพ และหลักสูตรระดับบัณฑิตศึกษา 2 หลักสูตร ได้แก่ หลักสูตร วิทยาศาสตร์มหาบัณฑิต และปรัชญาดุษฎีบัณฑิต สาขาวิทยาศาสตร์และเทคโนโลยีพื้นพิภพ

หลักสูตรในสาขาวิทยาศาสตร์พื้นพิภพ เป็นการศึกษากระบวนการและความสัมพันธ์ ขององค์ประกอบโลก ประกอบด้วย บรรยากาศภาค (Atmosphere) อุทกภาค (Hydrosphere) ธรณีภาค (Lithosphere) และชีวภาค (Biosphere) พร้อมทั้งศึกษาวิจัยความสัมพันธ์ของภาค ต่าง ๆ เหล่านี้ รวมถึงความเกี่ยวข้องกับมนุษย์ ซึ่งเป็นทั้งผู้ใช้ประโยชน์ และผู้ทำให้เกิดและ ได้รับผลกระทบ นิสิตสามารถประยุกต์ความรู้ที่เรียนมาในการประเมินสถานภาพทรัพยากรและ ศักยภาพในพื้นที่รวมถึงแนวทางการจัดการ/แก้ไข/ลดผลกระทบจากภัยธรรมชาติต่าง ๆ โดยใน หลักสูตรมีภาคปฏิบัติการการศึกษาภาคสนาม การศึกษาดูงานทั้งหน่วยงานภาครัฐและ ภาคเอกชนที่เกี่ยวข้อง เพื่อสร้างวิสัยทัศน์และประสบการณ์แก่นิสิต

### หน่วยงานวิจัย และห้องปฏิบัติการ

- หน่วยปฏิบัติการวิจัยเชี่ยวชาญเฉพาะด้านแผ่นดินไหวและธรณีสิ่งแวดล้อมของโลก
- หน่วยวิจัยเฉพาะด้านอัญมณีและวิทยาการแร่
- หน่วยวิจัยสำรวจธรณีประยุกต์
- หน่วยปฏิบัติการวิจัยเชี่ยวชาญเฉพาะทางด้านเทคโนโลยีธรณีสิ่งแวดล้อมและ พับติภัยธรรมชาติ
- หน่วยปฏิบัติการวิจัยเชี่ยวชาญเฉพาะด้านธรณีกาลและโบราณคดีวิเคราะห์
- ห้องปฏิบัติการธรณีฟิสิกส์
- ห้องปฏิบัติการดินและน้ำ

ภาควิชาได้จัดตั้งคลินิกเริ่ทชายน์ ซึ่งสังกัดภายใต้หน่วยวิจัยวิทยาศาสตร์ขึ้นมา เพื่อขับเคลื่อนการเรียน การสอน การวิจัย และบริการชุมชนทุกภาคส่วน พร้อมทั้งพัฒนาศักยภาพนิสิตวิทยาศาสตร์พื้นพิภพในศตวรรษที่ 21 ผ่านคลินิกเริ่ทชายน์โดยมีวัตถุประสงค์การจัดตั้ง ดังนี้

1. ให้คำปรึกษาทุกระดับชั้น (รากหญ้าถึงงานบริหารชั้นสูง)
2. แก้ไขปัญหาระยะสั้นและระยะยาว
3. ศึกษาวิจัยเพื่อการปฏิบัติการเชิงป้องกัน
4. เสริมสร้างศักยภาพและหล่อหลอมนิสิตสาขาวิทยาศาสตร์พื้นพิภพให้เป็นบัณฑิตที่พึงประสงค์ในศตวรรษที่ 21
5. จัดเตรียมบัณฑิตให้มีความพร้อมในระดับมาตรฐานวิชาชีพสากล



ในปีการศึกษา 2563 หลักสูตรฯ ได้จัดตั้งคลินิกที่เลื่องวิทยาศาสตร์พื้นพิภพ (Earth Science Care) โดยมีวัตถุประสงค์เพื่อให้คำปรึกษาทางด้านวิชาการและการใช้ชีวิตในรั้วมหาวิทยาลัย มุ่งเน้นที่การเตรียมความพร้อมให้กับนิสิต และ เปิดช่องทางการรับฟังปัญหาของนิสิต และเพิ่มช่องทางการติดต่อสื่อสารระหว่างนิสิตกับภาควิชา

## แผนการศึกษาหลักสูตรวิทยาศาสตร์บัณฑิต สาขาวิชาวิทยาศาสตร์พื้นพิภพ

### ปีที่ 1 ภาคการศึกษาที่ 1

จำนวนหน่วยกิต(ชม.บรรยาย-ชม.ปฏิบัติการ-ชม.ศึกษาด้วยตนเอง)

01371111	สื่อสารสนเทศ	1 (1-0-2)
01403113	เคมีพื้นฐาน I	3 (3-0-6)
01417111	แคลคูลัส I	3 (3-0-6)
01424111	หลักชีววิทยา	3 (3-0-6)
01424112	ชีววิทยาภาคปฏิบัติการ	1 (0-3-2)
01999111	ศาสตร์แห่งแผ่นดิน	2 (2-0-4)
	ภาษาต่างประเทศ 1 ภาษา	3 ( - - )
	<b>รวม</b>	<b>16 ( - - )</b>

### ปีที่ 1 ภาคการศึกษาที่ 2

จำนวนหน่วยกิต(ชม.บรรยาย-ชม.ปฏิบัติการ-ชม.ศึกษาด้วยตนเอง)

01403115	เคมีพื้นฐาน II	3 (3-0-6)
01403118	ปฏิบัติการเคมีพื้นฐาน	1 (0-3-2)
01417112	แคลคูลัส II	3 (3-0-6)
01420111	ฟิสิกส์ทั่วไป I	3 (3-0-6)
01420113	ปฏิบัติการฟิสิกส์ I	1 (0-3-2)
01411131	ธรณีกายภาพ	3 (3-0-6)
01175xxx	กิจกรรมพลศึกษา	1 (0-2-1)
	ภาษาต่างประเทศ 1 ภาษา	3 ( - - )
	<b>รวม</b>	<b>18 ( - - )</b>

## ปีที่ 2      ภาคการศึกษาที่ 1

จำนวนหน่วยกิต(ชม.บรรยาย-ชม.ปฏิบัติการ-ชม.ศึกษด้วยตนเอง)

01411241	แร่และหิน	3 (3-0-6)
01411242	ปฏิบัติการแร่และหิน	2 (0-6-3)
01420112	ฟิสิกส์ทั่วไป II	3 (3-0-6)
01420114	ปฏิบัติการฟิสิกส์ II	1 (0-3-2)
01422111	หลักสถิติ	3 (3-0-6)
	วิชาหมวดศึกษาทั่วไปกลุ่มสาระพลเมืองไทยและพลเมืองโลก	3 ( - - )
	ภาษาต่างประเทศ 1 ภาษา	3 ( - - )
	<b>รวม</b>	<b>18 ( - - )</b>

## ปีที่ 2      ภาคการศึกษาที่ 2

จำนวนหน่วยกิต(ชม.บรรยาย-ชม.ปฏิบัติการ-ชม.ศึกษด้วยตนเอง)

01411221	อุตุนิยมวิทยาทั่วไป	3 (3-0-6)
01411231	ธรณีวิทยาโครงสร้าง	3 (2-3-6)
01411243	ตะกอนวิทยา	3 (2-3-6)
01411251	ธรณีฟิสิกส์เบื้องต้น	3 (3-0-6)
	วิชาหมวดศึกษาทั่วไปกลุ่มสาระอยู่ดีมีสุข	3 ( - - )
	วิชาหมวดศึกษาทั่วไปกลุ่มสุนทรียศาสตร์	3 ( - - )
	<b>รวม</b>	<b>18 ( - - )</b>

## ปีที่ 3 ภาคการศึกษาที่ 1

จำนวนหน่วยกิต(ชม.บรรยาย-ชม.ปฏิบัติการ-ชม.ศึกษาด้วยตนเอง)

01411321	อุทกอุตุนิยมวิทยา	3 (2-3-6)
01411351	ธรณีฟิสิกส์ประยุกต์	3 (3-0-6)
01411361	หลักธรณีเคมี	3 (3-0-6)
01411382	ชีวภาคพลวัต	3 (3-0-6)
01411485	นิเวศวิทยาบรรพกาล	3 (3-0-6)
	วิชาหมวดศึกษาทั่วไป วิชาภาษาไทย	3 ( - - )
	<b>รวม</b>	<b>18 ( - - )</b>

## ปีที่ 3 ภาคการศึกษาที่ 2

จำนวนหน่วยกิต(ชม.บรรยาย-ชม.ปฏิบัติการ-ชม.ศึกษาด้วยตนเอง)

01411311	การลำดับชั้นหิน	2 (2-0-4)
01411341	ศิลาวิทยา	3 (2-3-6)
01411371	ปฐพีกลศาสตร์เชิงเทคโนโลยีธรณี	3 (2-3-6)
01411484	มลพิษสิ่งแวดล้อมและการควบคุม	3 (3-0-6)
01411492	การใช้เครื่องมือวิจัยวิทยาศาสตร์	2 (1-3-6)
	วิชาหมวดศึกษาทั่วไปกลุ่มสาระศาสตร์แห่ง	
	ผู้ประกอบการ	3 ( - - )
	วิชาเฉพาะเลือก	3 ( - - )
	<b>รวม</b>	<b>19 ( - - )</b>

## ปีที่ 4 ภาคการศึกษาที่ 1

จำนวนหน่วยกิต(ชม.บรรยาย-ชม.ปฏิบัติการ-ชม.ศึกษด้วยตนเอง)

01411412	ธรณีวิทยาประเทศไทย	3 (3-2-6)
01411491	วิธีวิจัยทางวิทยาศาสตร์	2 (2-0-4)
	วิชาหมวดศึกษาทั่วไปกลุ่มสาระอยู่ดีมีสุข	2 ( - - )
	วิชาเฉพาะเลือก	6 ( - - )
	วิชาเลือกเสรี	3 ( - - )
	<b>รวม</b>	<b>16 ( - - )</b>

## ปีที่ 4 ภาคการศึกษาที่ 2

จำนวนหน่วยกิต(ชม.บรรยาย-ชม.ปฏิบัติการ-ชม.ศึกษด้วยตนเอง)

01411411	วิทยาศาสตร์พื้นพิภพภาคสนาม	3 (0-9-5)
01411497	สัมมนา	1
01411499	โครงการวิทยาศาสตร์พื้นพิภพ	3 (0-9-5)
	วิชาเฉพาะเลือก	3 ( - - )
	วิชาเลือกเสรี	3 ( - - )
	<b>รวม</b>	<b>13 ( - - )</b>

## คณาจารย์ภาควิชาวิทยาศาสตร์พื้นฐาน

ชื่อ - นามสกุล	รหัสอาจารย์ที่ปรึกษา	อีเมล
<b>รองศาสตราจารย์</b>		
รศ.ดร.ภาสกร ปนานนท์	D5018	fscipkp@ku.ac.th
<b>ผู้ช่วยศาสตราจารย์</b>		
ผศ.ดร.กฤษณ์ วันอินทร์	D5016	fscikrit@ku.ac.th
ผศ.ดร.สมฤดี สักการเวช	D5019	fscisrd@ku.ac.th
ผศ.ดร.ลัดดา แต่งวัฒนานุกูล	D5022	fscildt@ku.ac.th
<b>อาจารย์</b>		
อ.พงศกร จิวาภรณ์คุปต์	D5011	fscipsw@ku.ac.th
ดร.ประหยัด นันทศีล	D5013	prayath@yahoo.com
อ.สรพงศ์ พงศ์กระพันธุ์	D5015	fscisrpp@ku.ac.th
ดร.วศินี อัครเสรีเลิศ	D5017	fsciwsn@ku.ac.th
ดร.กัญจน์นรี ชวงฉ่ำ	D5020	fsciknr@ku.ac.th
ดร.ภาณุ ดรัยเวช	D5021	p2trivej@yahoo.com
ดร.ศริญญา ไพศาลสมบัติ	D5023	fscisnpa@ku.ac.th
ดร.ณัฐพงศ์ โมนฤมิตร	D5024	fscinom@ku.ac.th
ดร.ฉัตรเฉลิม เกษเวชสุริยา	D5025	fscicek@ku.ac.th
<b>ผู้ทรงคุณวุฒิพิเศษ</b>		
ผศ.ดีเซลล์ สวานบุรี	D5003	fscidss@ku.ac.th
ผศ.อรรณพ หอมจันทร์	D5009	fsciunh@ku.ac.th



## ข้อมูลติดต่อภาควิชาวิทยาศาสตร์พื้นฐาน

อีเมลล์ : [esc.sci@ku.th](mailto:esc.sci@ku.th)

โทรศัพท์ : 02-562-5555 ต่อ 646402-4



Website



Facebook

# Sci<sup>3</sup>

S = Science & Technology

C = Creativity

I = Integrity

I = Innovation

I = International



# SciKU

S = Sustainability

C = Creativity

I = Integrity

K = Knowledge

U = Unity



คณะวิทยาศาสตร์ มหาวิทยาลัยเกษตรศาสตร์  
ที่อยู่ : 50 ถนนงามวงศ์วาน แขวงลาดยาว  
เขตจตุจักร กรุงเทพมหานคร 10900

โทรศัพท์ : 0-2562-5444, 0-2562-5555

โทรสาร : 0-2942-8290

อีเมลล์ : sci@ku.ac.th

website : <https://www.sci.ku.ac.th>

ออกแบบปกโดย : นางสาวกนกวดี ศิริเทพ